



Администрация Пермского муниципального округа Пермского края
Комитет имущественных отношений

РАСПОРЯЖЕНИЕ

28.11.2024

№ 4047

**Об установлении публичного
сервитута на часть земельных
участков**

В соответствии со ст. 23, гл. V.7 Земельного кодекса Российской Федерации, Федеральным законом от 25.10.2001 № 137-ФЗ «О введении в действие Земельного кодекса Российской Федерации», пп. 3.2.5 п. 3.2 разд. 3 Положения о комитете имущественных отношений администрации Пермского муниципального округа, утвержденного решением Думы Пермского муниципального округа Пермского края от 29.11.2022 № 48, на основании ходатайства публичного акционерного общества «Россети Урал» (ИНН 6671163413, ОГРН 1056604000970) (далее - ПАО «Россети Урал») от 13.11.2024 № 15913:

1. Установить в интересах ПАО «Россети Урал» публичный сервитут общей площадью 93 кв.м на часть земельных участков:

- с кадастровым номером 59:32:0370003:5550 (45 кв.м), расположенный по адресу: край Пермский, муниципальный округ Пермский, поселок Ферма, проезд Садовый, з/у 31;

- с кадастровым номером 59:32:0370003:5607 (21 кв.м), расположенный по адресу: Пермский край, Пермский м.о., п. Ферма, ул. Кленовая;

- с кадастровым номером 59:32:0370003:5479 (27 кв.м), расположенный по адресу: Пермский край, м.р-н Пермский, с.п. Двуреченское, п. Ферма.

Цель: Для строительства, реконструкции, эксплуатации, капитального ремонта объекта электросетевого хозяйства «Строительство участка ВЛ 0,4 кВ от ближайшей опоры ВЛ 0,4 кВ от ТП-6230, установка оборудования учета э/э на опоре ВЛ 0,4 кВ для электроснабжения малоэтажной жилой застройки по адресу: Пермский край, Пермский район, п. Ферма, СНТ Крот, уч. 108а (кад. номер зем. участка 59:32:0370003:1655)».

Срок: 49 лет.

2. Утвердить границы публичного сервитута земельного участка, указанного в п. 1 настоящего распоряжения, согласно прилагаемой схеме расположения границ публичного сервитута.

3. Срок, в течение которого использование указанного в п. 1 настоящего распоряжения земельного участка в соответствии с их разрешенным использованием будет невозможно или существенно затруднено в связи с осуществлением сервитута – 3 (три) месяца.

4. Порядок установления зон с особыми условиями использования территорий и содержание ограничений прав на земельные участки в границах таких зон установлен Постановлением Правительства РФ от 24.02.2009 № 160 «О порядке установления охранных зон объектов электросетевого хозяйства и особых условий использования земельных участков, расположенных в границах таких зон».

5. Плата за публичный сервитут устанавливается в соответствии с Федеральным законом от 29.07.1998 № 135-ФЗ (ред. от 19.12.2022) «Об оценочной деятельности в Российской Федерации» и методическими рекомендациями, утверждёнными приказом Минэкономразвития России от 04.06.2019 № 321, а также в приложении № 3 к настоящему распоряжению.

6. Комитету имущественных отношений администрации Пермского муниципального округа в течение 5 рабочих дней со дня подписания настоящего распоряжения:

6.1. направить настоящее распоряжение в Управление Федеральной службы государственной регистрации, кадастра и картографии по Пермскому краю;

6.2. направить настоящее распоряжение в ПАО «Россети Урал»;

6.3. разместить настоящее распоряжение на официальном сайте Пермского муниципального округа в информационно-телекоммуникационной сети «Интернет» (www.permokrug.ru).

7. ПАО «Россети Урал» привести земельные участки в состояние пригодное для использования в соответствии с разрешенным использованием в срок не позднее 3 (трех) месяцев после завершения строительства или эксплуатации инженерного сооружения, для размещения которого был установлен публичный сервитут.

8. Настоящее распоряжение вступает в силу со дня его подписания.

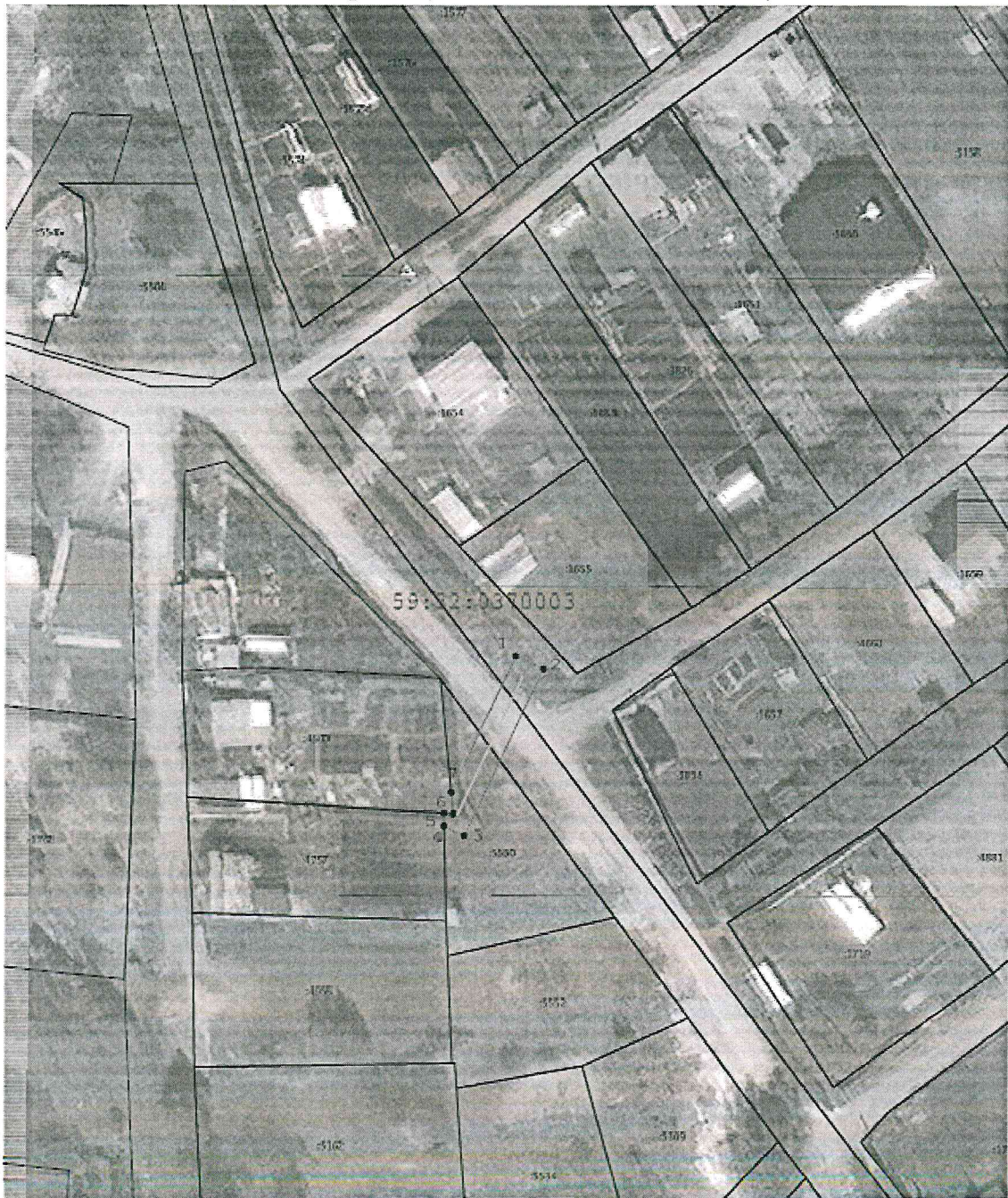
9. Контроль исполнения распоряжения возложить на заместителя председателя комитета М.В. Королеву.

Председатель комитета



Е.А. Демидова

СХЕМА РАСПОЛОЖЕНИЯ ГРАНИЦ ПУБЛИЧНОГО СЕРВИТУТА
«Строительство участка ВЛ 0,4 кВ от ближайшей опоры ВЛ 0,4 кВ от ТП-6230, установка
оборудования учета э/э на опоре ВЛ 0,4 кВ для электроснабжения малоэтажной жилой застройки
по адресу: Пермский край, Пермский район, п. Ферма, СНТ Крот, уч. 108а
(кад. номер зем. участка 59:32:0370003:1655)»



Масштаб 1:500

Используемые условные знаки и обозначения:

- - Характерная точка границ объекта
- - Обозначение кадастрового квартала
- - Проектное местоположение инженерного сооружения
- - Граница кадастрового квартала

- 1654 - Наименование кадастрового номера земельного участка
- - Граница объекта
- - Существующая часть границ, имеющаяся в ЕГРН сведения о которой достаточны для определения ее местоположения
- - Обозначение номеров характерных точек границ объекта

Приложение № 2
к распоряжению
комитета имущественных
отношений администрации
Пермского муниципального округа
от 28.11.2024 № 4047

**ОПИСАНИЕ МЕСТОПОЛОЖЕНИЯ ГРАНИЦ
ПУБЛИЧНОГО СЕРВИТУТА**

1. Система координат МСК-59 зона 2					
2. Сведения о характерных точках границ объекта					
Обозначение характерных точек границ	Координаты, м		Метод определения координат характерной точки	Средняя квадратическая погрешность положения характерной точки (Mf), м	Описание обозначения точки на местности (при наличии)
	X	Y			
1	2	3	4	5	6
1	506 166,30	2 235 749,23	Метод спутниковых геодезических измерений (определений)	0,10	—
2	506 164,59	2 235 752,84		0,10	
3	506 142,81	2 235 742,53		0,10	
4	506 144,06	2 235 739,88		0,10	
5	506 145,75	2 235 739,84		0,10	
6	506 145,69	2 235 741,08		0,10	
7	506 148,51	2 235 740,80		0,10	
1	506 166,30	2 235 749,23		0,10	

**Расчет платы
за публичный сервитут**

Плата за публичный сервитут рассчитана в соответствии с п. 4 ст. 39.46 Земельного кодекса Российской Федерации на часть земельных участков:

1. с кадастровым номером **59:32:0370003:5607:**

- Площадь земельного участка – 21561 кв.м.
- Площадь земельного участка, обремененного сервитутом – 21 кв.м.
- Кадастровая стоимость земельного участка – 5 932 493,69 руб.
- Кадастровая стоимость земельного участка за кв.м. – 275,15 руб/кв.м.
- Срок публичного сервитута – 49 лет
- Стоимость платы за сервитут: $21 * 275,15 * 49 * 0,01\% = 28,31$ руб.

2. с кадастровым номером **59:32:0370003:5479:**

- Площадь земельного участка – 16613 кв.м.
- Площадь земельного участка, обремененного сервитутом – 27 кв.м.
- Кадастровая стоимость земельного участка – 8 956 400,56 руб.
- Кадастровая стоимость земельного участка за кв.м. – 539,12 руб/кв.м.
- Срок публичного сервитута – 49 лет
- Стоимость платы за сервитут: $27 * 539,12 * 49 * 0,01\% = 71,33$ руб.

Размер платы за весь срок сервитута – 99,64 рублей (Девяносто девять рублей 64 копейки)

**Платежные реквизиты
для внесения платы за публичный сервитут**

ИНН 5948066481

КПП 594801001

Наименование получателя Управление Федерального казначейства по Пермскому краю (Комитет имущественных отношений администрации Пермского муниципального округа)

Казначейский счет 03100643000000015600

Единый казначейский счет 40102810145370000048

Отделение Пермь Банка России // УФК по Пермскому краю г. Пермь

БИК 015773997

ОКТМО 57546000

назначение платежа плата за публичный сервитут распоряжение от 28.11.2024 № 4047

КБК 542 1 11 05 410 14 0000 120